

Bulletin mensuel d'information n° 468 - Octobre 2016

EDITO

J'ai tant de souvenirs...

Depuis des lustres, le balancier de la vieille horloge à poids « battait la mesure » dans le salon. Son tic-tac égrenait les secondes tel un cœur qui donnait vie à notre vieille demeure. Imperturbablement, il mesurait le temps avec une rigueur métronomique. Périodiquement, papa ouvrait la porte sous le cadran richement décoré où trottait deux aiguilles ouvragées, pour remonter les poids. Je voyais alors le disque doré fixé au bout d'une longue tige métallique se balancer de droite à gauche et de gauche à droite. Papa l'arrêtait, le montait ou le descendait de quelques millimètres sur la tige « pour compenser un retard ou une avance sur l'heure officielle », me disait-il. Dans mon enfance, lorsque l'ombre de la nuit s'étendait sur le monde et que la faucille d'argent montait parmi le champ des étoiles, l'angoisse me saisissait, la peur du noir m'étreignait. Dans le silence pesant de ma chambre, les deux notes du balancier me rassuraient : je l'entendais me dire « tic, n'aie pas peur, tac je veille sur toi ».

J'ai quitté la maison familiale mais chaque fois que j'y revenais, je retrouvais ma vieille horloge avec joie. Son tic-tac m'accueillait dès que j'avais franchi le seuil. Mais un jour, son cœur s'est mis à « battre la chamade ». Le balancier avait des sautes d'humeur. Tantôt il s'arrêtait de battre, tantôt il ne respectait plus la mesure. Papa s'évertuait à huiler les rouages dentés du mécanisme mais rien n'y faisait. Les ans avaient usé ses engrenages, les deux notes de sa mélodie ont fini par se taire. La vieille horloge a rendu l'âme.

Qui aurait eu le cœur de se séparer de cette relique transmise de génération en génération ? Elle resta au salon, bichonnée, cirée, pour lui conserver sa fierté d'antan.

Les ans ont passé, la maison s'est vidée de ses habitants et de ses meubles ensuite. Je ne sais ce qu'est devenue ma vieille horloge. Mais en son absence, il me semble que le temps en prend à l'aise. En fonction du moment, des circonstances, il est devenu inconstant. Ainsi, avec l'âge, alors que l'on voudrait le voir durer, voilà qu'il s'enfuit à toute vitesse. Insaisissable, immatériel, contrariant, variable à souhait, il ne se laisse pas apprivoiser. Ma vieille horloge aurait-elle pu le ramener à la raison ? Le progrès de la technologie l'a remplacée par un simple cadran digital. Plus besoin de remonter les poids, de régler le bras du balancier, de huiler le mécanisme. Facilité, commodité, modernité ! Mais le tic-tac de son balancier ne peuple plus les silences, de rêves et de poésie. Le petit marteau ne fait plus tinter la cloche de bronze pour scander les heures. Son âme s'est envolée avec nos illusions, nos attentes, nos espoirs, avec son charme et sa magie. Ma vieille horloge n'est plus qu'un lointain souvenir.

Roger Yernaux

Présidente : Eliane Tibaux, Bois Pirart, 23 - 1332 Genval - GSM 0497 19 88 15 - E-mail : tib.el@skynet.be

Vice-Président : Roger Javaux, Route d'Ohain, 17 - 1332 Genval - Tél. 02 653 39 88.

Trésorière : Jeannine D'hoore, Avenue du Québec, 7 - 1330 Rixensart - Tél. 02 653 82 55.

Secrétariat : Cécile Dewandre, Rue des Déportés, 21/2 - 1332 Genval - GSM : 0495 37 61 47 E-Mail : ceciledewandre@gmail.com

Editeur responsable : Eliane Tibaux, Bois Pirart, 23 - 1332 Genval - GSM 0497 19 88 15 - E-mail : tib.el@skynet.be

Compte bancaire énéo Genval : IBAN BE 07 0680 9383 2066.

Cotisation annuelle : 14 € par membre (+ 3 € pour l'envoi du bulletin par courrier).

In Memoriam

Nous avons le triste devoir de vous faire part du décès de :

- **André De Bleecker**, époux d'Hélène Roegiers, né à Sleidinge le 29 octobre 1927 et décédé à Ottignies le 4 septembre 2016. Les funérailles, suivies de l'inhumation dans le caveau de famille au cimetière de La Hulpe, ont été célébrées en l'église St-Nicolas de La Hulpe le 8 septembre 2016.

A son épouse et sa famille, nous présentons nos plus vives et sincères condoléances.

- **Monique Dermée**, veuve de Paul Picard, née à Genval le 04 octobre 1925 et y décédée le 13 septembre 2016. La prière d'adieu, suivie de l'incinération au crématorium de Court-Saint-Étienne, a eu lieu le 19 septembre 2016.

A sa famille, nous présentons nos plus sincères condoléances et l'assurons de toute notre sympathie.

Notre conférence du mercredi 26 octobre : La santé des aînés.

Nous allons reprendre notre cycle de conférences ce mercredi 26 octobre à 14 h au Mahiermont. Cette année, la thématique proposée par énéo Brabant Wallon est la santé des aînés.

Pour ce premier rendez-vous de la saison 2016 - 2017, nous aurons le plaisir d'accueillir Yves Van Houte, médecin et ancien directeur du département médical de la Mutualité chrétienne, qui passera en revue pour (et avec) les participants à cette conférence les éléments qui peuvent influencer l'état de (bonne) santé des Aînés, depuis le capital génétique, les problèmes des maladies chroniques, jusqu'aux médicaments, en passant par la prévention et les règles d'hygiène et de diététique.

Après un exposé d'une petite heure, la séance sera consacrée aux questions-réponses-réactions de la salle.

Nous comptons sur votre présence.

Inscription auprès d'Eliane Tibaux au 0497 19 88 15 ou par e-mail: tib.el@skynet.be

PAF : 2 € à payer à l'entrée.

Vignoble de Genval

Ce 9 septembre, nous étions une vingtaine de curieux à aller découvrir la vigne de Genval. C'est sous un soleil radieux que Bernard, le chef de culture, nous a accueillis au Beau Site. Après un petit exposé sur l'évolution du vignoble, depuis sa création en 2011 jusqu'à son aspect actuel, photos à l'appui, nous sommes allés faire un tour dans les vignes. Bernard, Stephan et Pasquale nous ont alors montré sur place la manière de tailler et guider les sarments. Nous avons ensuite été voir le chai où les cuves attendent le précieux jus. Les vendanges sont prévues le samedi 24 septembre.

Une pièce de théâtre intitulée "BelleS-MèreS" sera jouée au profit de l'asbl Vins de Genval, au Centre culturel de Genval, **le samedi 12 novembre à 20h.**

C'est une comédie désopilante, de Bernard Frippiat, jouée par la troupe Famanonima.

Le prix des places est fixé à 15 euros. Le bar sera ouvert après la pièce et vous pourrez déguster (entre autres) le Vin de Genval !

DINER DE CHASSE ANNUEL, le mercredi 19 octobre 2016**La Haute-Lesse, sa nature et ses saveurs.**

Ce 19 octobre, nous finirons nos pérégrinations mensuelles par un bon bol d'air aux portes de la forêt de Saint-Hubert. A la lisière de celle-ci : Porcheresse (Daverdisse) et son musée du sabot nous accueillera. Nous pourrons y voir toutes les étapes de la fabrication du sabot au bout pointu et non carré comme en Alsace.

Ensuite Marie Clap' Sabot nous aidera à traverser la forêt toute proche pour nous amener vers sa hutte où le repas de chasse nous sera servi.

TAÏAUT !!

Programme de la journée.

10h00 Accueil, commodités, possibilité de rafraîchissements.

10h15 visite du musée du sabot en deux groupes.

12h30 Repas.

17h30 Départ.

Menu.

- *cocktail maison*
- *La grande assiette de marcassin, terrine au poivre vert, hure à l'ancienne, jambon de marcassin.*
- *Noix de St Jacques aux effilochés de chicon et beurre blanc.*
- *Le sorbet du jour.*
- *Le filet de biche aux champignons des bois. Garnitures automnales*
- *L'assiette de fromages et salade.*
- *La grande assiette de gourmandises*
- *Café*

Cette excursion vous est proposée pour le prix de **80 €**, transport, visite, repas.

Boissons non comprises, (à l'appréciation de chacun)

A verser au compte N° **BE 35 0682 2726 2337 ENEO voyages**, après inscription par téléphone au n° 02 653 39 88

Lieux et heures d'embarquement :

Garage :	8h00	Gare de Genval :	8h20
Place communale :	8h05	Rosières :	8h30
La Bruyère :	8h10		

Roger et Edmond

Journée découverte sportive énéoSport

Le **lundi 17 octobre**, une journée sportive découverte est organisée pour le Brabant Wallon. Elle aura lieu au centre sportif des Coquerées à Cérroux-Mousty (Ottignies), de 9h30 à 16h30.

Au programme : marche nordique, badminton, indiaka, marche promenade, pétanque, pickleball, swin golf... Participation libre, ouverte à tous. Petite restauration sur réservation, pique-nique autorisé si boisson achetée sur place, payante et obligatoire. Pour plus de renseignements, téléphoner à Pierre Le Clef 0473 54 05 35 ou par e-mail auprès d'Eliane

Tibaux : tib.el@skynet.be

A partir du mois d'octobre, reprise de l'horaire d'hiver pour nos activités pédestres.

Notre balade du mercredi 5 octobre 2016

Rendez-vous habituel à la place Communale de Genval à 14h. Nous partirons alors vers Lasne à « la Tartine » qui sera notre point de départ à travers les sentiers et petites rues entre Lasne et Ohain.

Le verre de l'amitié se prendra à « la Tartine » à Lasne.

Au plaisir de vous y revoir nombreux.

Jean-Michel (0495 46 99 78)

Notre marche du jeudi 20 octobre 2016

Comme d'habitude, nous vous donnons rendez-vous à la place Communale de Genval, à 14h, d'où nous partirons en covoiturage vers Plancenoit. Départ de la marche devant l'église de Plancenoit.

Le verre de l'amitié se prendra à « la Tartine » à Lasne.

Au plaisir de vous y revoir nombreux.

Monique (0484 686 606)

Informatique

• EnéOrdi

Pour des raisons d'agenda, la prochaine réunion aura lieu le jeudi 13 octobre de 10h à 12h.

L'ordre du jour sera axé sur l'utilisation du Smartphone ou de la tablette. Petit

changement : les prochaines réunions EnéOrdi auront lieu chez moi et plus à St Sixte à cause de la connexion internet souvent défectueuse. Mon adresse : Rue Charles Dubois, 2 - 1342

Limelette. Accès par le parking intérieur (entrée privée).

Jean-Michel

• Astuce du mois

Ouvrir les dossiers et les raccourcis d'un simple clic - Windows 10

Par défaut, pour ouvrir ou lancer un raccourci dans l'explorateur Windows, vous devez double cliquer dessus. Moyennant un petit réglage, Windows vous permet d'obtenir le même effet par un simple clic

1. Dans une fenêtre d'explorateur, ouvrez l'onglet « Fichier » et cliquez sur « Modifier les options des dossiers et de recherche »
2. Dans la rubrique « Cliquez sur les éléments de la manière suivante » sélectionnez l'option « Ouvrir les éléments par un simple clic (sélection par pointage).
3. Validez par « OK »
4. Désormais lorsque vous passez la souris sur un dossier ou un raccourci, il est souligné à la manière des liens hypertexte d'une page Web.

Jean-Michel

Goûter du 10 septembre et Rixensart en fête

Un tout grand merci à tous nos bénévoles qui ont contribué à la réussite de ces festivités et aussi aux nombreux participants. Rendez-vous à l'année prochaine pour d'autres fêtes...

Compte-rendu de l'excursion du 17 août 2016 Au pays de l'eau.

Je ne suis qu'une goutte, une goutte d'eau
 Qui avait le moral à zéro
 J'ai quitté la route qu'on m'avait creusée
 J'avais trop envie d'être écoutée

Nicole Rieu - Chanson : une goutte d'eau.

C'est ce que nous avons fait tout au long de notre belle journée à Chaudfontaine. Grâce à la visite guidée du « Source O Rama » qui, à travers ses 12 étapes, nous a fait prendre conscience d'une manière ludique et imagée de l'importance de l'eau et de son influence sur notre corps et notre environnement. Nous y avons appris, entre autres, que l'eau de pluie tombée le jour de notre naissance a mis soixante ans pour parvenir dans notre verre. Le tout se termina par un spectacle alliant la musique, les jets d'eau et les lumières du plus bel effet.

Puis traversant la Vesdre, le restaurant « L'Autre Rive » nous accueillit pour le repas durant lequel chacun put se désaltérer selon ses envies et ses goûts.

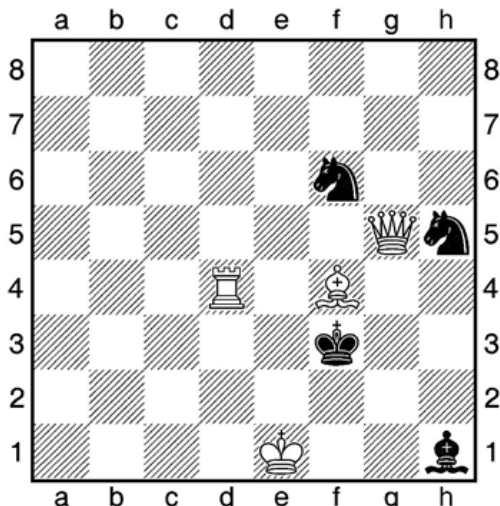
L'après-midi fut consacrée à la visite du site d'embouteillage. Lieu que nous avons rejoint après un cheminement pédestre prévu initialement pour 300 mètres mais qui se révéla très très élastique. Là, toutes les opérations nécessaires pour que l'eau mise en bouteille arrive sur notre table nous furent expliquées.

A votre santé...sans modération.

Edmond

A vos agendas!

- N'oubliez pas le **Gala des Aînés le dimanche 9 octobre**, comme annoncé dans notre bulletin précédent. Nous avons les horaires des bus à votre disposition.
- **Samedi 22 octobre** de 9 à 14h, **sensibilisation au diabète** à la Maison communale avenue de Mérode (voir Rixensart Info n°280 - page 2 de couverture).
- **En octobre, il n'y aura pas de danse en ligne**, notre professeur Patrick étant absent. Reprise des cours le **mercredi 2 novembre**.

Problème N° 29

Les blancs jouent et font mat en 2 coups

Jeu d'Échecs au « Mahiermont »

Jour de Jeu : jeudi de 14h à 17h

Les échecs est le plus beau et le plus raisonnable des jeux. Mme de Sévigné

Christiane, André, Frédéric, Lambert, Richard, Serge

Solution du problème n° 28 : 1.Df6, h5 ou h6 2.Th6# ou 1..., gxDf6 2.Tg8# ou 1..., hxTg6 2.Dh4# ou 1..., la Tour joue autre chose alors 2.Dg7# ou DxTd8#



Activités permanentes réservées à nos membres



Aquagym	Yoga	Gymnastique	Marche - Balade
Au bassin communal Lundi 16h45 à 17h30 Vendredi 14h45 à 15h30 Tél. 02 653 20 58	Au Mahiermont Jeudi 9h30 à 10h30 Jeudi 10h40 à 11h40 Tél. 0497 19 88 15	Centre sportif Rixensart Mardi 10h00 à 11h00 Tél. 02 653 75 24	Deux fois par mois Tél. 02 652 34 52
Ping-Pong	Gym Abdos-stretch	Marche nordique	Danses folkloriques
Ferme de Froidmont Mardi 14h à 17h00 Jeudi 14h00 à 17h00 Tél. 02 653 82 55	Espace Gym 17/203 Rue des Ateliers Mercredi de 11h00 à 12h00 Tél. 0497 19 88 15	RDV Parking Fondation Folon Mardi 14h30 Tél ; 02 653 66 92	Espace Grimberghe Rixensart Vendredi 9h30 à 11h00 Tél. 02 653 66 54

Coordination de nos activités sportives : Claude Moerenhout 02/653 20 58

Après-midis récréatifs	Ateliers d'écriture	Dessin et peinture	Scrapbooking	Informatique EnéOrdi-Cours
Mahiermont Jeudi 14h00 à 17h00 Tél. 02 653 52 84	2 ^{ème} et 4 ^{ème} vendredis du mois Tél. 02 653 34 97	« Maison des Aînés » Mercredi 14h00 à 17h00 Tél. 02 653 82 55	2 ^{ème} mardi du mois « Leur Abri » Tél. 02 653 20 58	Ss cure St Sixte Rens. et inscriptions Tél. 0495 46 99 78
Conversation anglaise	Conversation espagnole	Conversation néerlandaise	Patchwork	Voyages et conférences
Mardi 10h30 à 12h00 Jeudi 11h00 à 12h30 Tél. 0472 26 51 85	Jeudi 10h30 à 12h00 Tél. 0497 19 88 15	Lundi 10h00 à 11h30 Tél. 0497 19 88 15	Une fois par mois Tél. 02 653 96 49	3 ^{ème} mercredi du mois Rens. et inscriptions Tél. 02 653 39 88

Envoyez vos réponses à C. Lemoine, rue Etang Decellier, 4 à 1310 La Hulpe
E-Mail : manugerard@skynet.be avant le **20 octobre 2016**

A vos marques ... Grille N° 10

	1	2	3	4	5	6	7	8	9	10
1										
2								■		
3									■	
4							■			
5						■				
6									■	
7		■	■	■		■				
8								■		
9			■							
10				■				■		

Horizontalement : 1.Son travail exige de la patience. 2.Craint par les abeilles/ Sodium. 3.Austérité. 4.Siégeas en toute intimité/ Service d'ordre. 5.Plat suisse/ S'évapore de plus en plus. 6.Enrobage écologique. 7.Peut être de secours ou de police. 8.Goinfre/ Pô à sa source. 9.Terminaison latine/ Arriver, familièrement. 10.Tokyo de jadis/ CE de naguère/ Précède le pape.

Verticalement : 1.Quel bazar ! 2.Attribut du chevalier/ Hallucinogène. 3.Mois du calendrier républicain. 4.Fut associé à Jack. 5.Comme Râ, les épis/ Peut répondre au tac. 6.Symbole de la Région bruxelloise/ Sans pied. 7.Suivez mon doigt/ Quand on y est, on n'en a plus pour longtemps. 8.Créatures. 9.Peut précéder quarts ou octaves/ Dieu solaire/ Fort. 10.Parlent du nez.

Solution de la grille N° 9 - Horiz : 1.Fontainier 2.Rieuse/ Nu 3.Astronef/ F 4.Teck/ Alose 5.Elam/ Arcs 6.Rimera/ Mas 7.Ne/ Neurale 8.Irréalité 9.Tea/ Infini 10.Esse/ Effel